

สรุปมาตรการป้องกันและ แก้ไขผลกระทบสิ่งแวดล้อม และมาตรการติดตาม ตรวจสอบคุณภาพ สิ่งแวดล้อม

- 3.1 สรุปมาตรการป้องกันและแก้ไขผลกระทบสิ่งแวดล้อม
- 3.2 สรุปผลการติดตามตรวจสอบคุณภาพสิ่งแวดล้อม
 - 3.2.1 คุณภาพอากาศ
 - 3.2.2 ระดับเสียง
 - 3.2.3 ค่าความสั่นสะเทือน
 - 3.2.4 คุณภาพน้ำ

จัดทำโดย

บริษัท ไมน์ เอ็นจิเนียริง คอนสัลแตนท์ จำกัด

โครงการเหมืองแร่เฟลด์สปาร์

ประทานบัตรที่ 21067/15823

บริษัท ปฐมวิวัฒนาพาณิชย์การแร่ จำกัด

ตำบลบ้านปึง อำเภอบ้านคา จังหวัดราชบุรี

บทที่ 3

สรุปมาตรการป้องกันและแก้ไขผลกระทบสิ่งแวดล้อม และมาตรการติดตามตรวจสอบคุณภาพสิ่งแวดล้อม

3.1 สรุปมาตรการป้องกันและแก้ไขผลกระทบสิ่งแวดล้อม

สรุปผลการปฏิบัติตามมาตรการป้องกันและแก้ไขผลกระทบสิ่งแวดล้อม โครงการเหมืองแร่เฟลด์สปาร์ ประทานบัตรที่ 21067/15823 ของบริษัท ปทุมวัฒนาพาณิชย์การแร่ จำกัด ตั้งอยู่ที่ ตำบลบ้านบึง อำเภอบ้านคา จังหวัดราชบุรี ตามหนังสือที่ อก 0504/1375 ลงวันที่ 26 มีนาคม 2564 พร้อมทั้งการออกสำรวจพื้นที่และศึกษาข้อมูลที่ได้ตามสภาพความเป็นจริง สรุปประเด็นที่สำคัญได้ดังต่อไปนี้

1. ดำเนินการทำเหมืองตามแผนผังการทำเหมืองที่กำหนดไว้
2. ดำเนินกิจกรรมการทำเหมืองเฉพาะในช่วงเวลากลางวันเท่านั้น
3. จัดให้พนักงานของโครงการได้รับการป้องกันอันตรายขณะปฏิบัติงานโดยการสวมใส่อุปกรณ์ป้องกันภัย
4. ปลุกต้นไม้บริเวณพื้นที่เว้นการทำเหมือง และบริเวณโดยรอบโรงแต่งแร่ เพื่อเป็นแนวป้องกันการพังกระจายของฝุ่นละออง และช่วยบดบังทัศนียภาพจากทางสาธารณะที่อยู่ใกล้เคียง
5. ฉีดพรมน้ำบริเวณหน้าเหมือง เส้นทางลำเลียงแร่ภายในพื้นที่โครงการ เส้นทางขนส่งแร่บริเวณทางเข้า-ออก จากโครงการที่เชื่อมจากทางหลวงหมายเลข 3313 วันละ 3-4 ครั้ง หรือตามความเหมาะสมกับสภาพภูมิอากาศ
6. ในด้านความปลอดภัยได้จัดทำป้ายสัญญาณเตือน ระวังมีรถบรรทุกเข้า-ออก และสัญญาณไฟกระพริบ บริเวณริมเส้นทางขนส่งแร่ บริเวณก่อนถึงจุดเชื่อมต่อระหว่างถนน และบริเวณริมทางหลวงหมายเลข 3313 ก่อนเลี้ยวเข้า-ออก จากพื้นที่โครงการ เพื่อป้องกันและลดอุบัติเหตุที่อาจเกิดขึ้นแก่ราษฎร ในชุมชนและผู้สัญจรไป-มา
7. โรงแต่งแร่ของโครงการมีระบบป้องกันและกำจัดฝุ่นที่มีประสิทธิภาพ โดยการจัดทำเป็นระบบปิด มีการติดตั้งวัสดุปิดคลุมบริเวณยู่รับแร่ เครื่องบดย่อยแร่ ทุกขั้นตอน ตะแกรงสั่นคัดขนาด และสายพานลำเลียงแร่ พร้อมทั้งติดตั้งระบบสเปรย์น้ำบริเวณจุดกำเนิดฝุ่นทุกจุด เพื่อป้องกันการพังกระจายของฝุ่น

3.2 สรุปผลการติดตามตรวจสอบคุณภาพสิ่งแวดล้อม

สรุปผลการติดตามตรวจสอบคุณภาพสิ่งแวดล้อม โครงการเหมืองแร่เฟลด์สปาร์ ประทานบัตรที่ 21067/15823 ของบริษัท ปทุมวัฒนาพาณิชย์การแร่ จำกัด ตั้งอยู่ที่ ตำบลบ้านบึง อำเภอบ้านคา จังหวัดราชบุรี ตามหนังสือที่ อก 0504/1375 ลงวันที่ 26 มีนาคม 2564 สรุปได้ดังต่อไปนี้

3.2.1 คุณภาพอากาศ

1) ปริมาณฝุ่นละอองแขวนลอยรวม (TSP)

จากข้อมูลผลการตรวจวัดคุณภาพอากาศในรูปปริมาณฝุ่นละอองแขวนลอยรวม (TSP) โครงการเหมืองแร่เฟลด์สปาร์ ประทานบัตรที่ 21067/15823 ของบริษัท ปทุมวิวัฒนพาณิชย์การแร่ จำกัด จำนวน 3 สถานี ได้แก่ บ้านร่องเจริญ บ้านโป่งกระทิงล่าง และบ้านห้วยสวนพลู ที่ผ่านมาจนถึงเดือนเมษายน 2566 พบว่า สถานีที่มีผลการตรวจวัดปริมาณฝุ่นละอองแขวนลอยรวม (TSP) สูงสุด คือ บริเวณบ้านร่องเจริญ มีค่าเท่ากับ 0.093 มิลลิกรัมต่อลูกบาศก์เมตร ในเดือนพฤษภาคม 2564 เมื่อนำมาเปรียบเทียบกับค่ามาตรฐาน พบว่า ผลการตรวจวัดมีค่าอยู่ในเกณฑ์มาตรฐานตามประกาศคณะกรรมการสิ่งแวดล้อมแห่งชาติ ฉบับที่ 24 (พ.ศ. 2547) เรื่อง กำหนดมาตรฐานคุณภาพอากาศในบรรยากาศโดยทั่วไป ประกาศในราชกิจจานุเบกษา เล่ม 121 ตอนพิเศษ 104 ง ประกาศ ณ วันที่ 9 สิงหาคม พ.ศ. 2547 ที่กำหนดปริมาณฝุ่นละอองแขวนลอยรวม (TSP) ไว้ไม่เกิน 0.330 มิลลิกรัมต่อลูกบาศก์เมตร สรุปผลการตรวจวัดดังตารางที่ 3-1 และรูปที่ 3-1

2) ปริมาณฝุ่นละอองขนาดเล็กกว่า 10 ไมครอน (PM-10)

จากข้อมูลผลการตรวจวัดคุณภาพอากาศในรูปปริมาณฝุ่นละอองขนาดเล็กกว่า 10 ไมครอน (PM-10) โครงการเหมืองแร่เฟลด์สปาร์ ประทานบัตรที่ 21067/15823 ของบริษัท ปทุมวิวัฒนพาณิชย์การแร่ จำกัด จำนวน 3 สถานี ได้แก่ บ้านร่องเจริญ บ้านโป่งกระทิงล่าง และบ้านห้วยสวนพลู ที่ผ่านมาจนถึงเดือนเมษายน 2566 พบว่า สถานีที่มีผลการตรวจวัดปริมาณฝุ่นละอองขนาดเล็กกว่า 10 ไมครอน (PM-10) สูงสุด คือ บริเวณบ้านร่องเจริญ มีค่าเท่ากับ 0.046 มิลลิกรัมต่อลูกบาศก์เมตร ในเดือนพฤษภาคม 2564 เมื่อนำมาเปรียบเทียบกับค่ามาตรฐาน พบว่า ผลการตรวจวัดมีค่าอยู่ในเกณฑ์มาตรฐานตามประกาศคณะกรรมการสิ่งแวดล้อมแห่งชาติ ฉบับที่ 24 (พ.ศ. 2547) เรื่อง กำหนดมาตรฐานคุณภาพอากาศในบรรยากาศโดยทั่วไป ประกาศในราชกิจจานุเบกษา เล่ม 121 ตอนพิเศษ 104 ง ประกาศ ณ วันที่ 9 สิงหาคม พ.ศ. 2547 ที่กำหนดปริมาณฝุ่นละอองขนาดเล็กกว่า 10 ไมครอน (PM-10) ไว้ไม่เกิน 0.120 มิลลิกรัมต่อลูกบาศก์เมตร สรุปผลการตรวจวัดดังตารางที่ 3-1 และรูปที่ 3-2

ตารางที่ 3-1 สรุปผลการตรวจวัดคุณภาพอากาศ

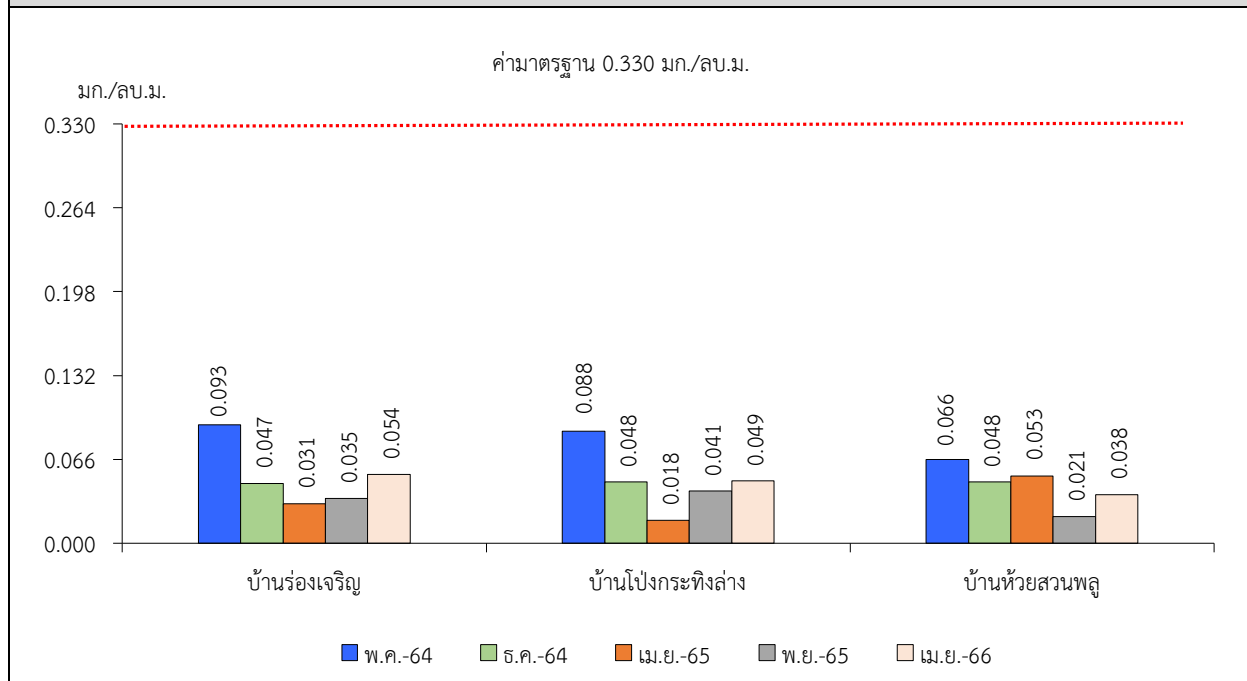
| สถานีตรวจวัด | เดือน/ปี ที่ตรวจวัด | ผลการตรวจวัด (มก./ลบ.ม.) | |
|--------------------------|------------------------|------------------------------|--------------------------------------------|
| | | ฝุ่นละอองแขวนลอยรวม (TSP) | ฝุ่นละอองขนาดเล็กกว่า 10 ไมครอน (PM-10) |
| บ้านร่องเจริญ | พฤษภาคม 2564 | 0.093 | 0.046 |
| | ธันวาคม 2564 | 0.047 | 0.022 |
| | เมษายน 2565 | 0.031 | 0.015 |
| | พฤศจิกายน 2565 | 0.035 | 0.016 |
| | เมษายน 2566 | 0.054 | 0.025 |
| ค่ามาตรฐาน ¹⁾ | | 0.330 | 0.120 |

หมายเหตุ : ¹⁾ ประกาศคณะกรรมการสิ่งแวดล้อมแห่งชาติ ฉบับที่ 24 พ.ศ. 2547 เรื่อง กำหนดมาตรฐานคุณภาพอากาศในบรรยากาศโดยทั่วไป ประกาศในราชกิจจานุเบกษา เล่ม 121 ตอนพิเศษ 104 ง ประกาศ ณ วันที่ 9 สิงหาคม พ.ศ. 2547

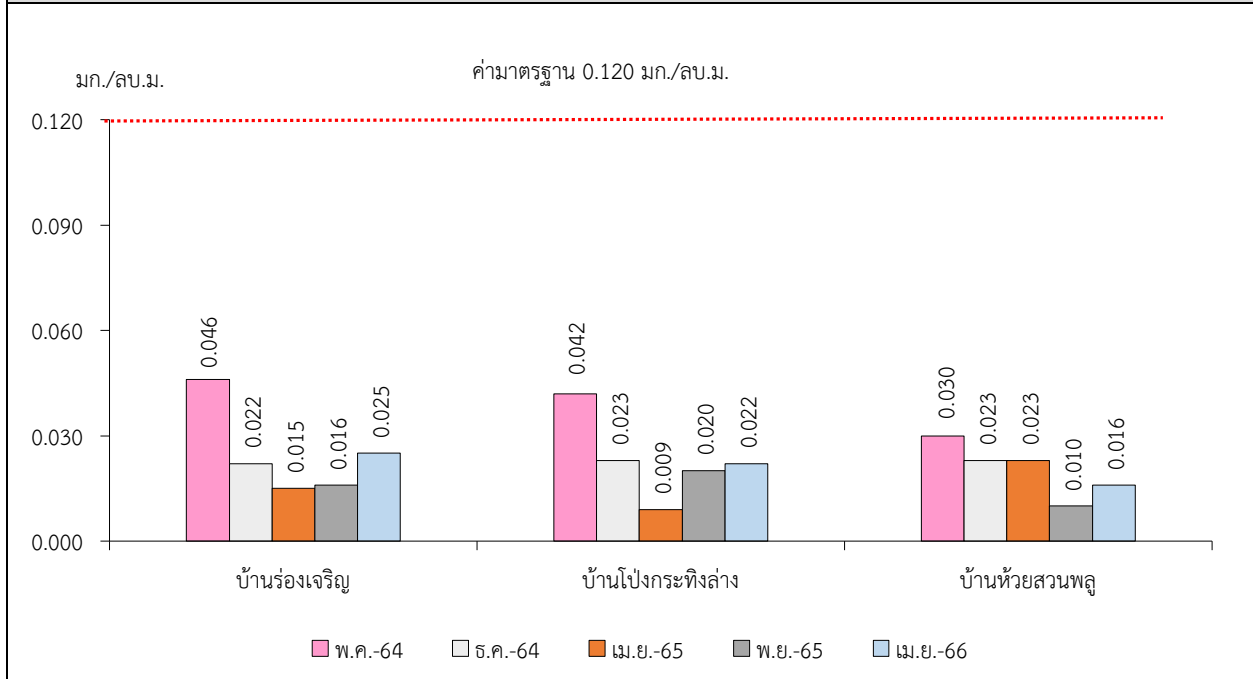
| สถานีตรวจวัด | เดือน/ปี ที่ตรวจวัด | ผลการตรวจวัด (มก./ลบ.ม.) | |
|--------------------------|------------------------|------------------------------|--------------------------------------------|
| | | ฝุ่นละอองแขวนลอยรวม (TSP) | ฝุ่นละอองขนาดเล็กกว่า 10 ไมครอน (PM-10) |
| บ้านโป่งกระทิงล่าง | พฤษภาคม 2564 | 0.088 | 0.042 |
| | ธันวาคม 2564 | 0.048 | 0.023 |
| | เมษายน 2565 | 0.018 | 0.009 |
| | พฤศจิกายน 2565 | 0.041 | 0.020 |
| | เมษายน 2566 | 0.049 | 0.022 |
| บ้านห้วยสวนพลู | พฤษภาคม 2564 | 0.066 | 0.030 |
| | ธันวาคม 2564 | 0.048 | 0.023 |
| | เมษายน 2565 | 0.053 | 0.023 |
| | พฤศจิกายน 2565 | 0.021 | 0.010 |
| | เมษายน 2566 | 0.038 | 0.016 |
| ค่ามาตรฐาน ¹⁾ | | 0.330 | 0.120 |

หมายเหตุ : ¹⁾ ประกาศคณะกรรมการสิ่งแวดล้อมแห่งชาติ ฉบับที่ 24 พ.ศ. 2547 เรื่อง กำหนดมาตรฐานคุณภาพอากาศในบรรยากาศโดยทั่วไป
ประกาศในราชกิจจานุเบกษา เล่ม 121 ตอนพิเศษ 104 ง ประกาศ ณ วันที่ 9 สิงหาคม พ.ศ. 2547

รูปที่ 3-1 กราฟแสดงผลการตรวจวัดคุณภาพอากาศในรูปปริมาณฝุ่นละอองแขวนลอยรวม (TSP)
เปรียบเทียบกับค่ามาตรฐาน



รูปที่ 3-2 กราฟแสดงผลการตรวจวัดคุณภาพอากาศในรูปปริมาณฝุ่นละอองขนาดเล็กกว่า 10 ไมครอน (PM-10) เปรียบเทียบกับค่ามาตรฐาน



3.2.2 ระดับเสียง

1) ระดับเสียงเฉลี่ย 24 ชั่วโมง (Leq 24 hrs.)

จากข้อมูลผลการตรวจวัดระดับเสียงเฉลี่ย 24 ชั่วโมง (Leq 24 hrs.) โครงการเหมืองแร่เฟลด์สปาร์ ประทานบัตรที่ 21067/15823 ของบริษัท ปทุมวัฒน์พาณิชย์การแร่ จำกัด จำนวน 3 สถานี ได้แก่ บ้านร่องเจริญ บ้านโป่งกระทิงกลาง และบ้านห้วยสวนพลู ที่ผ่านมาจนถึงเดือนเมษายน 2566 พบว่า สถานีที่มีผลการตรวจวัดระดับเสียงเฉลี่ย 24 ชั่วโมง (Leq 24 hrs.) สูงสุด คือ บริเวณบ้านร่องเจริญ มีค่าเท่ากับ 66.4 เดซิเบล (เอ) ในเดือนเมษายน 2565 เมื่อนำมาเปรียบเทียบกับค่ามาตรฐานพบว่า ผลการตรวจวัดมีค่าอยู่ในเกณฑ์มาตรฐานตามประกาศคณะกรรมการสิ่งแวดล้อมแห่งชาติ ฉบับที่ 15 (พ.ศ. 2540) เรื่อง กำหนดมาตรฐานระดับเสียงโดยทั่วไป ที่กำหนดระดับเสียงเฉลี่ย 24 ชั่วโมง (Leq 24 hrs.) ไว้ไม่เกิน 70.0 เดซิเบล (เอ) สรุปผลการตรวจวัดดังตารางที่ 3-2 และรูปที่ 3-3

2) ระดับเสียงสูงสุด (L_{max})

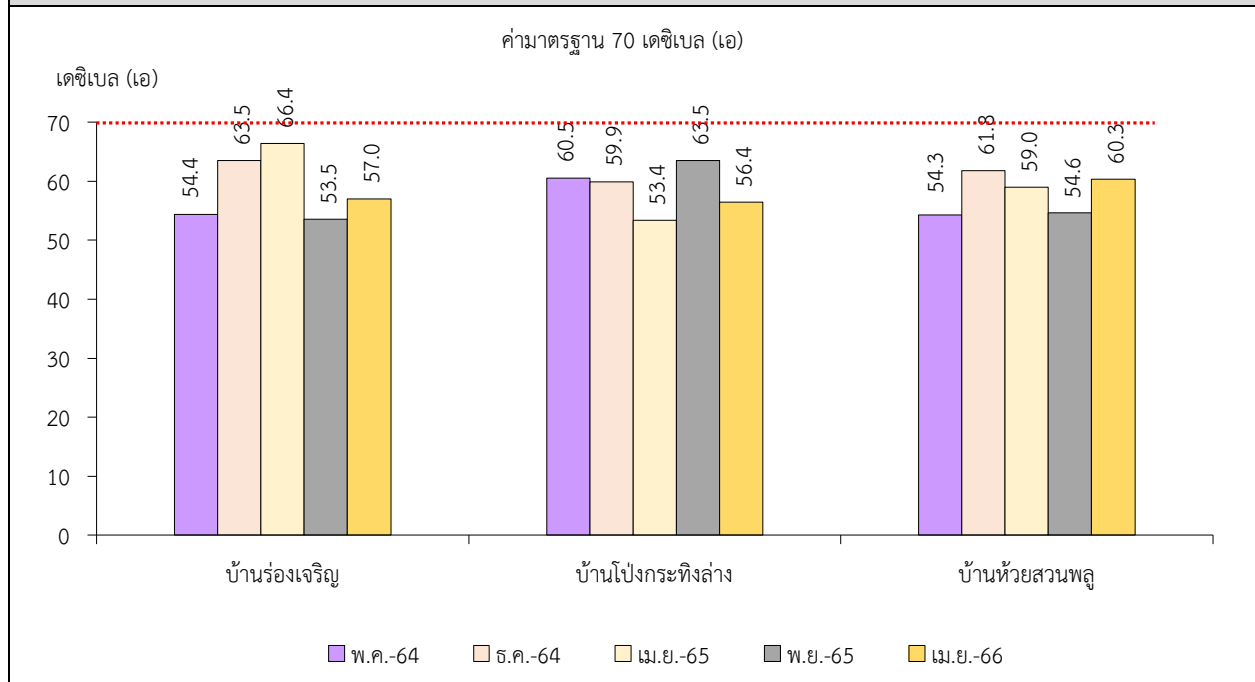
จากข้อมูลผลการตรวจวัดระดับเสียงสูงสุด (L_{max}) โครงการเหมืองแร่เฟลด์สปาร์ ประทานบัตรที่ 21067/15823 ของบริษัท ปทุมวัฒน์พาณิชย์การแร่ จำกัด จำนวน 3 สถานี ได้แก่ บ้านร่องเจริญ บ้านโป่งกระทิงกลาง และบ้านห้วยสวนพลู ที่ผ่านมาจนถึงเดือนเมษายน 2566 พบว่า สถานีที่มีผลการตรวจวัดระดับเสียงสูงสุด (L_{max}) คือ บริเวณบ้านร่องเจริญ มีค่าเท่ากับ 110.3 เดซิเบล (เอ) ในเดือนธันวาคม 2564 เมื่อนำมาเปรียบเทียบกับค่ามาตรฐานพบว่า ผลการตรวจวัดมีค่าอยู่ในเกณฑ์มาตรฐานตามประกาศคณะกรรมการสิ่งแวดล้อมแห่งชาติ ฉบับที่ 15 (พ.ศ. 2540) เรื่อง กำหนดมาตรฐานระดับเสียงโดยทั่วไป ที่กำหนดระดับเสียงสูงสุด (L_{max}) ไว้ไม่เกิน 115.0 เดซิเบล (เอ) สรุปผลการตรวจวัดดังตารางที่ 3-2 และรูปที่ 3-4

ตารางที่ 3-2 สรุปผลการตรวจวัดระดับเสียงโดยทั่วไป

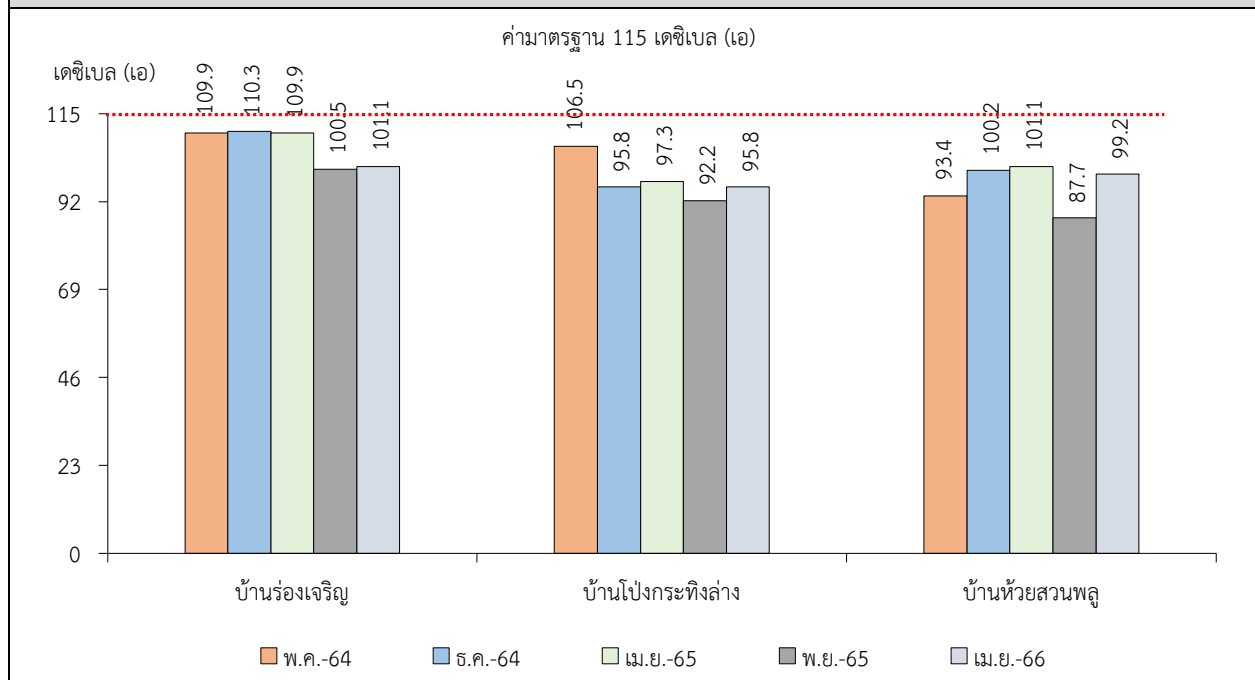
| สถานีตรวจวัด | เดือน/ปี ที่ตรวจวัด | ผลการตรวจวัด (เดซิเบล (เอ)) | |
|--------------------------|------------------------|----------------------------------------------|-----------------------------------------|
| | | ระดับเสียงเฉลี่ย 24 ชั่วโมง (Leq 24 hrs.) | ระดับเสียงสูงสุด (L _{max}) |
| บ้านร่องเจริญ | พฤษภาคม 2564 | 54.4 | 109.9 |
| | ธันวาคม 2564 | 63.5 | 110.3 |
| | เมษายน 2565 | 66.4 | 109.9 |
| | พฤศจิกายน 2565 | 53.5 | 100.5 |
| | เมษายน 2566 | 57.0 | 101.1 |
| บ้านโป่งกระทิงล่าง | พฤษภาคม 2564 | 60.5 | 106.5 |
| | ธันวาคม 2564 | 59.9 | 95.8 |
| | เมษายน 2565 | 53.4 | 97.3 |
| | พฤศจิกายน 2565 | 63.5 | 92.2 |
| | เมษายน 2566 | 56.4 | 95.8 |
| บ้านห้วยสวนพลู | พฤษภาคม 2564 | 54.3 | 93.4 |
| | ธันวาคม 2564 | 61.8 | 100.2 |
| | เมษายน 2565 | 59.0 | 101.1 |
| | พฤศจิกายน 2565 | 54.6 | 87.7 |
| | เมษายน 2566 | 60.3 | 99.2 |
| ค่ามาตรฐาน ¹⁾ | | 70.0 | 115.0 |

หมายเหตุ : ¹⁾ ประกาศคณะกรรมการสิ่งแวดล้อมแห่งชาติ ฉบับที่ 15 (พ.ศ. 2540) เรื่อง กำหนดมาตรฐานระดับเสียงโดยทั่วไป

รูปที่ 3-3 กราฟแสดงผลการตรวจวัดระดับเสียงเฉลี่ย 24 ชั่วโมง (Leq 24 hrs.)
เปรียบเทียบกับค่ามาตรฐาน



รูปที่ 3-4 กราฟแสดงผลการตรวจวัดระดับเสียงสูงสุด (L_{max}) เปรียบเทียบกับค่ามาตรฐาน



3.2.3 ค่าความสั่นสะเทือน

จากข้อมูลผลการตรวจวัดค่าความสั่นสะเทือนจากการระเบิดหน้าเหมือง โดยทำการตรวจวัดค่าความสั่นสะเทือน (ความถี่ ความเร็วของอนุภาค และการขจัด) โครงการเหมืองแร่เฟลด์สปาร์ ประทานบัตรที่ 21067/15823 ของบริษัท ปทุมพัฒนาพาณิชย์การแร่ จำกัด จำนวน 2 สถานี ได้แก่ บ้านร่องเจริญหลังที่ใกล้พื้นที่โครงการที่สุดทางด้านทิศเหนือ และทางหลวงหมายเลข 3313 ที่ผ่านมาจนถึงเดือนเมษายน 2566 พบว่า เดือนพฤษภาคม 2564 และเดือนธันวาคม 2564 ทางโครงการ ไม่มีการระเบิดหน้าเหมือง เนื่องจากอยู่ในระหว่างการขอใบอนุญาตใช้วัตถุระเบิด (ป.5) เดือนเมษายน 2565 ทางโครงการไม่มีการระเบิดหน้าเหมือง เนื่องจากอยู่ระหว่างปรับแต่งหน้าเหมือง เดือนพฤศจิกายน 2565 และเดือนเมษายน 2566 ผลการตรวจวัดมีค่าต่ำกว่าขีดความสามารถที่เครื่องตรวจวัดความสั่นสะเทือนจะตรวจวัดได้ คือมีค่าความถี่น้อยกว่า 1 เฮิรตซ์ ค่าความเร็วอนุภาคสูงสุดน้อยกว่า 0.130 มิลลิเมตรต่อวินาที และการขจัดน้อยกว่า 0 มิลลิเมตรสรุปได้ดังตารางที่ 3-3

ตารางที่ 3-3 สรุปผลการตรวจวัดค่าความสั่นสะเทือนขณะระเบิดหน้าเหมือง

| สถานีตรวจวัด | เดือน/ปี | แนวแกน | ความถี่ (เฮิรตซ์) | ความเร็วของ อนุภาค (มม./วินาที) | ค่ามาตรฐาน ¹⁾ | ระยะขจัด (มม.) | ค่ามาตรฐาน ¹⁾ |
|--------------|------------|--------------------------|----------------------|---------------------------------------|--------------------------|-------------------|--------------------------|
| St.1 | พ.ค. 2564 | ไม่มีการระเบิดหน้าเหมือง | | | | | |
| | ธ.ค. 2564 | ไม่มีการระเบิดหน้าเหมือง | | | | | |
| | เม.ย. 2565 | ไม่มีการระเบิดหน้าเหมือง | | | | | |
| | พ.ย. 2565 | TRANSVERSE | N/A | <0.130 | - | 0.000 | - |
| | | VERTICAL | N/A | <0.130 | - | 0.000 | - |
| | | LONGITUDINAL | N/A | <0.130 | - | 0.000 | - |
| | เม.ย. 2566 | TRANSVERSE | N/A | <0.130 | - | 0.000 | - |
| | | VERTICAL | N/A | <0.130 | - | 0.000 | - |
| | | LONGITUDINAL | N/A | <0.130 | - | 0.000 | - |

หมายเหตุ : ¹⁾ ประกาศกระทรวงทรัพยากรธรรมชาติและสิ่งแวดล้อม เรื่อง กำหนดมาตรฐานควบคุมระดับเสียงและความสั่นสะเทือนจากการทำเหมืองหิน ตีพิมพ์ในราชกิจจานุเบกษา เล่ม 122 ตอนที่ 125 ง ลงวันที่ 29 ธันวาคม 2548
N/A หมายถึง Frequency < 1 Hz, Velocity < 0.130 mm/sec และ Displacement < 0 mm
St.1 หมายถึง บ้านร่องเจริญหลังที่ใกล้พื้นที่โครงการที่สุดทางด้านทิศเหนือ
St.2 หมายถึง ทางหลวงหมายเลข 3313

| สถานีตรวจวัด | เดือน/ปี | แนวแกน | ความถี่ (เฮิรตซ์) | ความเร็วของ อนุภาค (มม./วินาที) | ค่ามาตรฐาน ¹⁾ | ระยะขจัด (มม.) | ค่ามาตรฐาน ¹⁾ |
|--------------|------------|--------------------------|----------------------|---------------------------------------|--------------------------|-------------------|--------------------------|
| St.2 | พ.ค. 2564 | ไม่มีการระเบิดหน้าเหมือง | | | | | |
| | ธ.ค. 2564 | ไม่มีการระเบิดหน้าเหมือง | | | | | |
| | เม.ย. 2565 | ไม่มีการระเบิดหน้าเหมือง | | | | | |
| | พ.ย. 2565 | TRANSVERSE | N/A | <0.130 | - | 0.000 | - |
| | | VERTICAL | N/A | <0.130 | - | 0.000 | - |
| | | LONGITUDINAL | N/A | <0.130 | - | 0.000 | - |
| | เม.ย. 2566 | TRANSVERSE | N/A | <0.130 | - | 0.000 | - |
| | | VERTICAL | N/A | <0.130 | - | 0.000 | - |
| | | LONGITUDINAL | N/A | <0.130 | - | 0.000 | - |

หมายเหตุ : ¹⁾ ประกาศกระทรวงทรัพยากรธรรมชาติและสิ่งแวดล้อม เรื่อง กำหนดมาตรฐานควบคุมระดับเสียงและความสั่นสะเทือนจากการทำเหมืองหิน ตีพิมพ์ในราชกิจจานุเบกษา เล่ม 122 ตอนที่ 125 ง ลงวันที่ 29 ธันวาคม 2548
N/A หมายถึง Frequency < 1 Hz, Velocity < 0.130 mm/sec และ Displacement < 0 mm
St.1 หมายถึง บ้านร่องเจริญหลังที่ใกล้พื้นที่โครงการที่สุดทางด้านทิศเหนือ
St.2 หมายถึง ทางหลวงหมายเลข 3313

3.2.4 คุณภาพน้ำ

1) คุณภาพน้ำผิวดิน

จากข้อมูลผลการติดตามตรวจสอบคุณภาพน้ำผิวดินรอบโครงการเหมืองแร่เฟลด์สปาร์ ประทานบัตรที่ 21067/15823 ของบริษัท ปทุมวัฒนาพาณิชย์การแร่ จำกัด จำนวน 4 สถานี ได้แก่ สระน้ำบ้านห้วยสวนพลู ฝายน้ำล้นห้วยท่าเคยล่าง สระหลวงบ้านร่องเจริญ และห้วยไม่มีชื่อทางด้านทิศตะวันตก ที่ผ่านมาจนถึงเดือนเมษายน 2566 พบว่า ผลการวิเคราะห์มีค่าอยู่ในเกณฑ์มาตรฐานตามประกาศคณะกรรมการสิ่งแวดล้อมแห่งชาติ ฉบับที่ 8 (พ.ศ. 2537) ออกตามความในพระราชบัญญัติส่งเสริมและรักษาคุณภาพสิ่งแวดล้อมแห่งชาติ พ.ศ. 2535 เรื่อง กำหนดมาตรฐานคุณภาพน้ำในแหล่งน้ำผิวดิน ตีพิมพ์ในราชกิจจานุเบกษา เล่ม 111 ตอนที่ 16 ง ลงวันที่ 24 กุมภาพันธ์ 2537 (ประเภทที่ 3) ยกเว้น ห้วยไม่มีชื่อทางด้านทิศตะวันตก ในเดือนเมษายน 2566 น้ำแห่งนี้ไม่สามารถเก็บตัวอย่างมาวิเคราะห์ได้ สรุปผลการวิเคราะห์ดังตารางที่ 3-4 และรูปที่ 3-5

2) คุณภาพน้ำใต้ดิน

จากข้อมูลผลการติดตามตรวจสอบคุณภาพน้ำใต้ดินรอบโครงการเหมืองแร่เฟลด์สปาร์ ประทานบัตรที่ 21067/15823 ของบริษัท ปทุมวัฒนาพาณิชย์การแร่ จำกัด จำนวน 1 สถานี ได้แก่ น้ำบาดาลบ้านร่องเจริญ ที่ผ่านมาจนถึงเดือนเมษายน 2566 พบว่า ผลการวิเคราะห์มีค่าอยู่ในเกณฑ์มาตรฐานตามประกาศกระทรวงทรัพยากรธรรมชาติและสิ่งแวดล้อม เรื่อง กำหนดหลักเกณฑ์และมาตรการในทางวิชาการสำหรับการป้องกันด้านสาธารณสุขและการป้องกันในเรื่องสิ่งแวดล้อมเป็นพิษ พ.ศ. 2551 ตีพิมพ์ในราชกิจจานุเบกษา เล่ม 125 ตอนพิเศษ 85 ง ลงวันที่ 21 พฤษภาคม 2551 สรุปผลการวิเคราะห์ดังตารางที่ 3-5 และรูปที่ 3-6

ตารางที่ 3-4 สรุปผลการวิเคราะห์คุณภาพน้ำผิวดิน

| สถานที่ตรวจวัด | เดือน/ปี ที่เก็บตัวอย่าง | ผลการวิเคราะห์ | | | | | | |
|--------------------------|-----------------------------|----------------|------|------|---------------------------|-----------|---------|------------|
| | | pH | TSS | TDS | Total Hardness | Turbidity | Sulfate | Total Iron |
| | | - | mg/L | mg/L | mg/L as CaCO ₃ | NTU | mg/L | mg/L |
| สระน้ำบ้านห้วยสวนพลู | พฤษภาคม 2564 | 7.14 | 6.0 | 130 | 90 | 3.5 | 33.9 | 0.02 |
| | ธันวาคม 2564 | 6.43 | 18.6 | 138 | 50 | 6.0 | 24.0 | 0.35 |
| | เมษายน 2565 | 7.48 | 6.2 | 198 | 87 | 4.5 | 25.6 | 0.02 |
| | พฤศจิกายน 2565 | 7.3 | 8.7 | 255 | 98 | 6.8 | 14.3 | 0.09 |
| | เมษายน 2566 | 7.6 | <5.0 | 196 | 86 | 3.2 | 32 | <0.01 |
| ฝายน้ำล้นห้วยท่าเคยล่าง | พฤษภาคม 2564 | 6.92 | <5.0 | 160 | 75 | 5.3 | 3.7 | <0.01 |
| | ธันวาคม 2564 | 6.71 | 16.7 | 188 | 87 | 8.5 | 10.3 | 0.15 |
| | เมษายน 2565 | 7.80 | 10.8 | 178 | 82 | 18.0 | 1.5 | 0.02 |
| | พฤศจิกายน 2565 | 7.7 | <5.0 | 233 | 95 | 4.2 | <5 | 0.01 |
| | เมษายน 2566 | 7.9 | <5.0 | 214 | 91 | 5.8 | 5 | <0.01 |
| ค่ามาตรฐาน ¹⁾ | | 5.0-9.0 | - | - | - | - | - | - |

หมายเหตุ : ¹⁾ ประกาศคณะกรรมการสิ่งแวดล้อมแห่งชาติ ฉบับที่ 8 (พ.ศ. 2537) ออกตามความในพระราชบัญญัติส่งเสริมและรักษาคุณภาพสิ่งแวดล้อมแห่งชาติ พ.ศ.2535 เรื่อง กำหนดมาตรฐานคุณภาพน้ำในแหล่งน้ำผิวดิน ตีพิมพ์ในราชกิจจานุเบกษา เล่ม 111 ตอนที่ 16 ง ลงวันที่ 24 กุมภาพันธ์ 2537 (ประเภทที่ 3)

| สถานที่ตรวจวัด | เดือน/ปี ที่เก็บตัวอย่าง | ผลการวิเคราะห์ | | | | | | |
|--------------------------------|-----------------------------|----------------|------|------|---------------------------|-----------|---------|------------|
| | | pH | TSS | TDS | Total Hardness | Turbidity | Sulfate | Total Iron |
| | | - | mg/L | mg/L | mg/L as CaCO ₃ | NTU | mg/L | mg/L |
| สระหลวงบ้านร่องเจริญ | พฤษภาคม 2564 | 7.11 | <5.0 | 183 | 68 | 3.5 | 10.3 | <0.01 |
| | ธันวาคม 2564 | 6.97 | 31.4 | 253 | 138 | 10 | 6.7 | 0.02 |
| | เมษายน 2565 | 7.23 | 75.2 | 456 | 230 | 22.0 | 15.5 | 0.09 |
| | พฤศจิกายน 2565 | 7.3 | <5.0 | 513 | 234 | 8.9 | 9.0 | 0.04 |
| | เมษายน 2566 | 7.4 | <5.0 | 503 | 217 | 19 | <5 | 0.18 |
| ห้วยไม่มีชื่อทางด้านทิศตะวันตก | พฤษภาคม 2564 | 7.21 | 10.2 | 136 | 80 | 3.5 | 7.0 | 0.08 |
| | ธันวาคม 2564 | 7.46 | 20.2 | 228 | 91 | 8.5 | 11.2 | 0.34 |
| | เมษายน 2565 | 7.51 | 13.3 | 185 | 99 | 6.5 | 10.0 | 0.43 |
| | พฤศจิกายน 2565 | 7.8 | <5.0 | 300 | 109 | 3.2 | 8.9 | 0.04 |
| | เมษายน 2566 | น้ำแห้ง | | | | | | |
| ค่ามาตรฐาน ¹⁾ | | 5.0-9.0 | - | - | - | - | - | - |

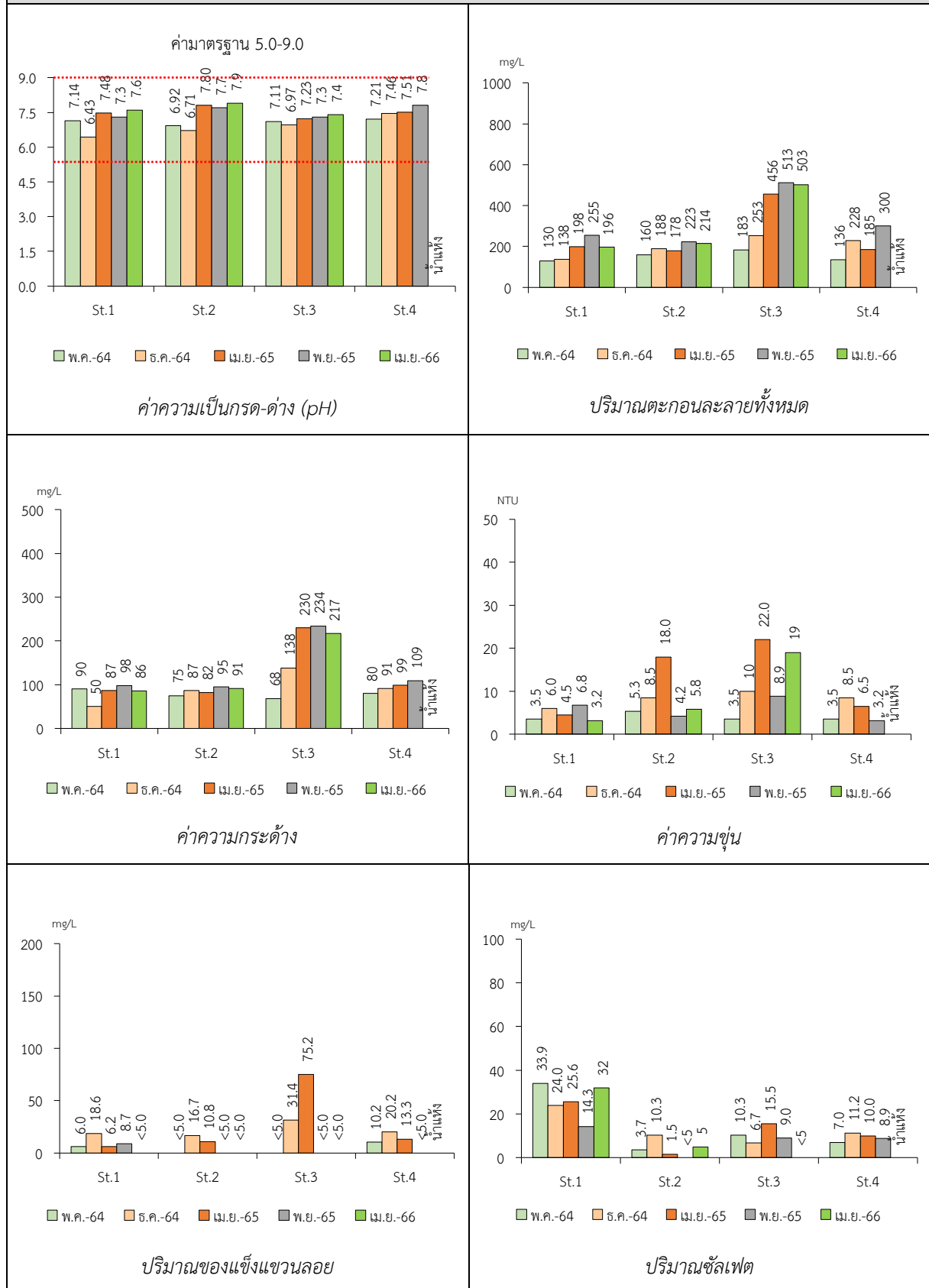
หมายเหตุ : ¹⁾ ประกาศคณะกรรมการสิ่งแวดล้อมแห่งชาติ ฉบับที่ 8 (พ.ศ. 2537) ออกตามความในพระราชบัญญัติส่งเสริมและรักษาคุณภาพสิ่งแวดล้อมแห่งชาติ พ.ศ.2535 เรื่อง กำหนดมาตรฐานคุณภาพน้ำในแหล่งน้ำผิวดิน ตีพิมพ์ในราชกิจจานุเบกษา เล่ม 111 ตอนที่ 16 ง ลงวันที่ 24 กุมภาพันธ์ 2537 (ประเภทที่ 3)

ตารางที่ 3-5 สรุปผลการวิเคราะห์คุณภาพน้ำใต้ดิน

| สถานที่ตรวจวัด | เดือน/ปี ที่เก็บตัวอย่าง | ผลการวิเคราะห์ | | | | | | |
|----------------------------------------------|-----------------------------|----------------|------|-------------|---------------------------|-----------|-------------|-------------|
| | | pH | TSS | TDS | Total Hardness | Turbidity | Sulfate | Total Iron |
| | | - | mg/L | mg/L | mg/L as CaCO ₃ | NTU | mg/L | mg/L |
| น้ำบาดาลบ้านร่องเจริญ | พฤษภาคม 2564 | 7.19 | <5.0 | 132 | 68 | 1.8 | 19.7 | 0.20 |
| | ธันวาคม 2564 | 7.42 | 6.1 | 160 | 68 | 10 | 12.2 | 0.01 |
| | เมษายน 2565 | 7.59 | <5.0 | 100 | 68 | 2.0 | 10.5 | 0.18 |
| | พฤศจิกายน 2565 | 7.8 | <5.0 | 202 | 85 | 1.1 | 10.5 | <0.01 |
| | เมษายน 2566 | 7.6 | <5.0 | 156 | 89 | 4.1 | 15 | 0.01 |
| ค่ามาตรฐานเกณฑ์กำหนดที่เหมาะสม ¹⁾ | | 7.0-8.5 | - | ไม่เกิน 600 | ไม่เกิน 300 | 5 | ไม่เกิน 200 | ไม่เกิน 0.5 |
| ค่ามาตรฐานเกณฑ์อนุโลมสูงสุด ¹⁾ | | 6.5-9.2 | - | 1,200 | 500 | 20 | 250 | 1.0 |

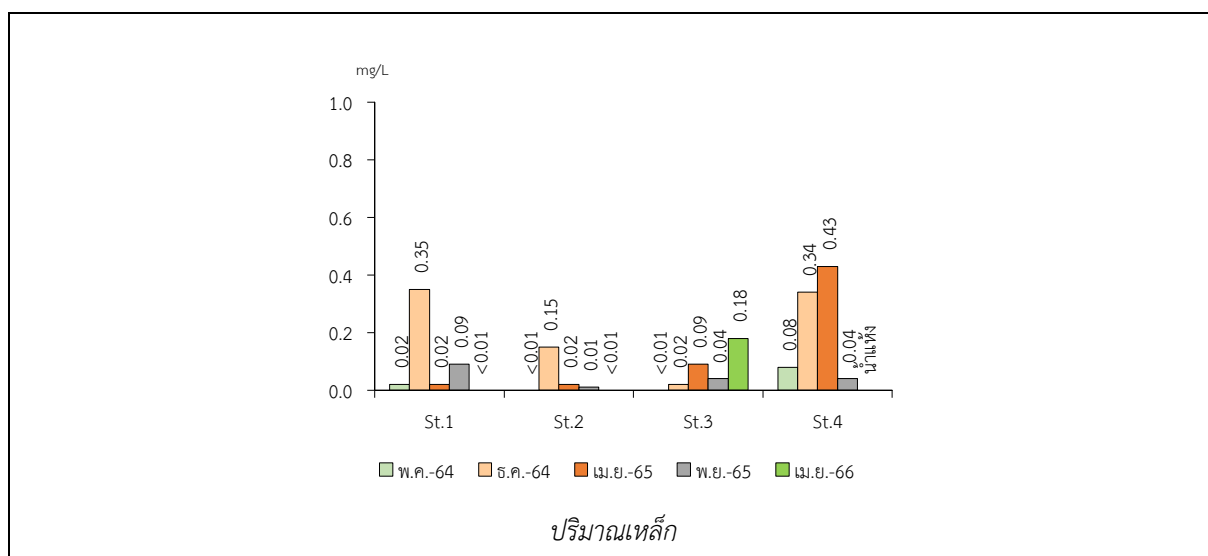
หมายเหตุ : ¹⁾ ประกาศกระทรวงทรัพยากรธรรมชาติและสิ่งแวดล้อม เรื่อง กำหนดหลักเกณฑ์และมาตรการในทางวิชาการสำหรับการป้องกันด้านสาธารณสุขและการป้องกันในเรื่องสิ่งแวดล้อมเป็นพิษ พ.ศ. 2551
ตีพิมพ์ในราชกิจจานุเบกษา เล่ม 125 ตอนพิเศษ 85 ง ลงวันที่ 21 พฤษภาคม 2551

รูปที่ 3-5 กราฟแสดงผลการวิเคราะห์คุณภาพน้ำผิวดินเปรียบเทียบกับค่ามาตรฐาน



หมายเหตุ : St.1 หมายถึง สระน้ำบ้านห้วยสวนพูล
St.3 หมายถึง สระหลวงบ้านร่องเจริญ

St.2 หมายถึง ฝายน้ำล้นห้วยท่าเคยล่าง
St.4 หมายถึง ห้วยไม่มีชื่อทางด้านทิศตะวันตก



หมายเหตุ : St.1 หมายถึง สระน้ำบ้านห้วยสวนพลู
St.3 หมายถึง สระหลวงบ้านร่องเจริญ

St.2 หมายถึง ฝายน้ำล้นห้วยท่าเคยล่าง
St.4 หมายถึง ห้วยไม่มีชื่อทางด้านทิศตะวันตก

รูปที่ 3-6 กราฟแสดงผลการวิเคราะห์คุณภาพน้ำใต้ดินเปรียบเทียบกับค่ามาตรฐาน

